An aerial photograph of Dali, China, showing the city built on a valley floor. The洱海 (Erhai Lake) is visible on the right side, and the Cangshan Mountains are in the background under a blue sky with white clouds. The text is overlaid in the upper center.

大理州国土空间生态修复规划 (2021—2035年)

2025年8月

前言

习近平总书记在2015年1月来云南大理白族自治州（以下简称“大理州”）视察时强调“生态环境保护是一个长期任务，要久久为功。一定要把洱海保护好，让‘苍山不墨千秋画，洱海无弦万古琴’的自然美景永驻人间。”2020年1月再次考察云南时指出“苍山、洱海是最宝贵的，是珍珠、是宝石，大理之魅在洱海，大理之美在苍山。现在看来，洱海何止是大理之魅，也是全国之魅，希望你们守住守好洱海”。

为贯彻落实习近平生态文明思想和考察云南重要讲话精神及云南省、大理州政府关于生态保护修复工作的决策部署，大理州自然资源和规划局组织编制了《大理州国土空间生态修复专项规划（2021-2035年）》（简称“规划”）。

该规划基准年为2020年，规划期为2021-2035年，是一定时期内州域国土空间生态修复任务的总纲和空间指引。



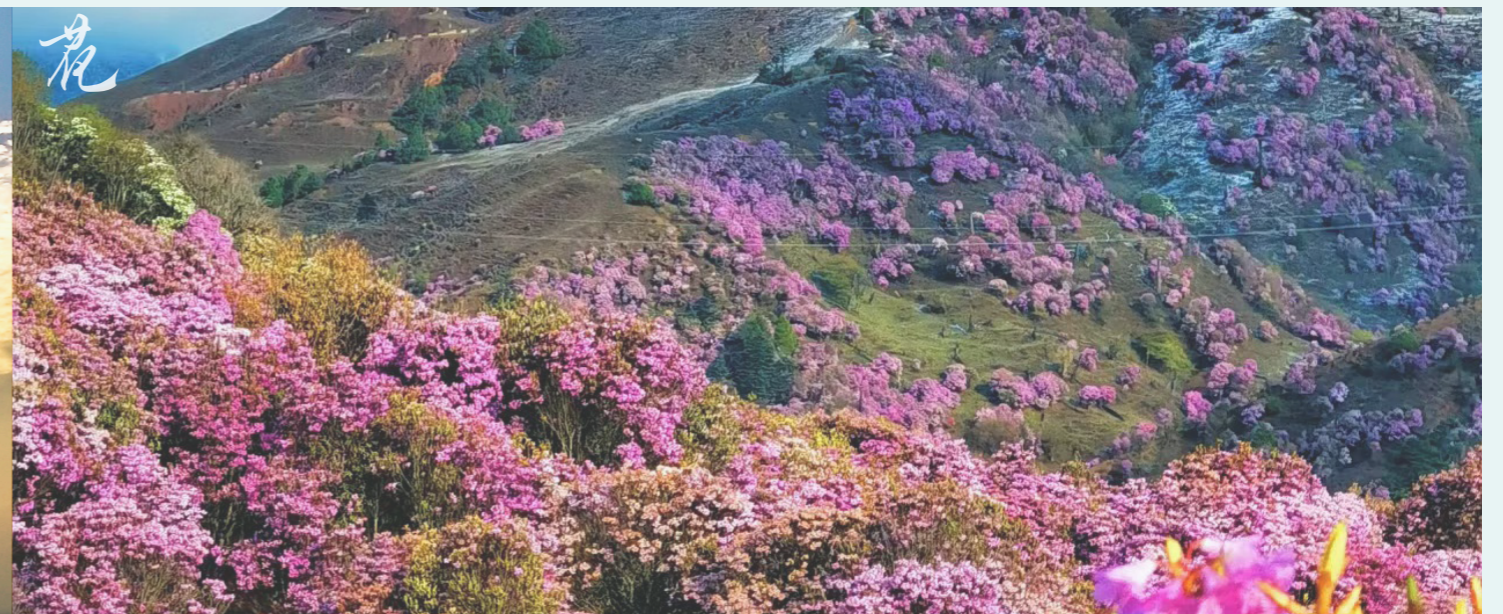
一 生态现状

(一) 自然地理

大理州国土面积 28301.64 平方千米。地处云贵高原与横断山脉结合部，高原湖泊、高山峡谷地貌发育，山脉沟谷呈南北展布，山脉重峦叠嶂、景色壮丽。

境内流经**怒江、澜沧江、金沙江、元江（红河）、黑惠江**五大江河，**老君山-点苍山-哀牢山-无量山**一线山脉贯穿全州。

西部山地广布，生物资源富集；东部以河谷坝子为主，湖泊众多。其中，洱海是全州生态核心，涵盖诸多生态系统功能，既有农业灌溉之利，又有鱼类水产之富，被誉为镶嵌在云岭大地上的“高原明珠”。



一 生态现状

(二) 生态现状分析

大理州生物区系组成复杂，生物物种丰富，生态廊道连接各大生态源地，是著名的天然基因库和生物资源宝库，也是云南省“**动物王国**”和“**植物王国**”的重要组成部分。

总体上洱海流域、东部坝区及其周边地区、北部地区是全州生态敏感地区。



生态区位显著重要



生态系统复杂多样



生物物种丰富繁多



自然景观壮丽秀美



资源环境分异明显



(三) 生态保护修复成效

1 洱海保护治理取得重大成效

洱海保护由抢救性治理转为保护性治理阶段流域，生态系统修复初见成效，流域绿色转型发展迈出实质性步伐。

3 湿地保护与恢复取得新进展

全州湿地保护建设进展有序良好，湿地总面积占全省湿地面积的10.85%，居全省第二位，湿地综合保护率居全省第五位，湿地总控目标超额完成。

2 国土绿化成效显著

通过天然林保护、公益林管护、森林抚育、石漠化综合治理等林业生态建设工程项目实施，全州森林植被恢复速度加快，建设成效显著。

4 农业生态环境不断改善

推进农村人居环境整治提升行动，提升农村生活垃圾处理设施、卫生户厕覆盖水平；推进耕地及永久基本农田质量保护，推动高标准农田建设工作，开展耕地质量定位监测。



(四) 生态保护修复成效

■ 洱海流域国土空间生态修复进展

推进洱海生态廊道建设情况、推进云南洱海流域山水林田湖草沙一体化保护和修复工程、推进2023—2025年九个三年精准提升行动、推进洱海保护治理“六个两年行动”。

■ 历史遗留矿山与生态修复成效

开展长江经济带（金沙江上游大理段）、青藏高原东南缘、九湖流域等一批重点生态区域历史遗留矿山生态修复项目；洱源县三营镇历史遗留废弃矿山生态修复子项目。

■ 生物多样性保护不断强化

规划全州各级自然保护地共计33处，总面积3641.57平方千米，占州域国土总面积的12.87%。

■ 水土保持工作取得显著成效

完成水土流失综合治理面积1389.3491平方千米，其中完成国家水土保持重点工程12个，完成治理面积184.74平方千米。

■ 城乡人居环境得到提升

推进完成城市生活垃圾填埋场、焚烧厂14座，生活垃圾无害化、生活垃圾、生活污水处理设施覆盖率稳步增长。



(五) 主要生态问题—生态



生态系统承载压力增大

生态地质脆弱

森林生态系统功能待强化

洱海保护治理需久久为功

部分区域草原植被结构、群落质量不高

生物多样性保护形势依然严峻

水生态环境质量稳定任务艰巨

石漠化、荒漠化、沙化局部明显

水土流失需治理范围广



(五) 主要生态问题—农业、城镇



耕地生态功能脆弱

洱海城镇建设适宜区与农业生产适宜区重叠

农业转型发展面临困难和挑战

环湖空间有限，生态、农业、城镇空间矛盾日益激化

农村人居环境整治推进不平衡

城市水环境连通性部分受阻



二 总体要求与规划目标

(一) 指导思想

以习近平新时代中国特色社会主义思想为指导，贯彻落实习近平生态文明思想和考察大理州重要讲话精神，树立和践行绿水青山就是金山银山理念，坚持节约优先、保护优先、自然恢复为主的方针，以全域国土空间为对象，统筹山水林田湖草沙一体化保护和修复，助力国土空间格局优化，为建设人与自然和谐共生的现代化奠定坚实生态基础。



二 总体要求与规划目标

(二) 规划原则

保护优先、自然恢复

遵循生态系统演替规律，保护优先，自然恢复为主。

统筹规划、突出重点

统筹自然要素与农田、城市生态系统的协同性。

因地制宜、精准施策

立足本土自然禀赋，精准部署修复措施。

因地制宜、精准施策

坚持依法治理，完善生态保护补偿机制。



一 总体要求与规划目标

(三) 目标定位

这里是——

云南省生态文明建设排头兵

这里是——

绿水青山就是金山银山的全国示范样板

这里是——

中国共谋全球生态文明建设之路先行区



云南省生态文明建设排头兵



中国共谋全球生态文明建设之路先行区



绿水青山就是金山银山的全国示范样板

二 总体要求与规划目标

(四) 规划目标

2025年

到 2025 年，大理州森林覆盖率 58.01%，森林蓄积量 1.25 亿立方米，保护地面积占比 10.5%，重点保护物种保护率 80%。完成绿化 6 万公顷，水土流失治理 15 万公顷，石漠化治理 1 万公顷，矿山修复 643 公顷。

2035年

到 2035 年，大理州生态环境治理体系基本现代化，森林覆盖率达到 59.51%，自然保护地占比 11.43%，重点保护野生动植物保护率达 80%。完成国土绿化 9.01 万公顷，水土流失治理 30 万公顷，历史遗留矿山清零，生态基底稳固，区域生态功能全面提升，生态安全保障加强，湖泊与民族风情保护成效显著。



三 总体布局

(一) 总体格局

构建国土空间生态修复格局

建设以生态空间为主导，点、线、面相结合的“一核两屏三区、五廊多点”国土空间生态修复格局。

一核

洱海生态核心

两屏

横断山南缘生态屏障、
哀牢山无量山北缘生态屏障

三区

三江并流（剑川片）水涵区、
金沙江流域中上游干热河谷区、
渔泡江流域区

多点

湖泊及重要自然保护地

五廊

黑惠江生态廊道、
怒江生态廊道、
澜沧江生态廊道、
金沙江生态廊道、
元江（红河）生态廊道



四 主要任务

（一）筑牢大理州生态安全屏障

推进重要生态系统保护和修复建设

厚植苍山—洱海一体化生态根基

维系世界生物多样性宝库



（二）优化高原特色农业空间生态功能

提升耕地质量

积极推进农村土地综合整治，推动高标准农田建设。

改善耕地生态功能

开展农田生态防护林体系建设，提升农田保水涵养、休闲休憩和生态旅游服务能力。

加强乡村宜居环境建设

加强农田污染防治，促进农业绿色发展，优化农田生态系统功能。保护乡村自然生态，加快改善人居环境。



（三）建设韧性城镇空间

深挖绿化潜力，扩增城市绿地

增加公共绿化空间，均衡城市绿地分布，推进绿廊、绿环、绿楔、绿心等城市绿地建设。

构建蓝绿通道，开敞水路网络

建设城市绿道网络，细化城镇蓝道网络建设，逐步实现蓝绿交融，形成覆盖全域、城乡一体的蓝绿开敞空间网络。

保增河湖岸线，提升城市水质

河道、湖泊、湿地水生态和水环境修复，合理保持水网密度和水体自然连通，逐步建成、不断优化城镇蓝道网络布局。

科学治理棕地，优化城市用地

修复城市棕地、进行棕地绿化，优化调整废弃地土地利用结构。



（四）生态廊道网络构建

以自然保护地为生态源地中心，构建完整生态廊道网络。

建设生物廊道

依山、河、湖、动植物生境建设生物廊道和栖息地，形成生态网络，增强栖息地连通性。



打造绿色廊道

依托大理州五大河流、八大湖泊、道路骨干网络，推进绿美河湖、绿美交通建设，构建绿色廊道。

保护生态文化融合廊道

以古道文化和革命文化为脉络，打造以茶马古道、盐马古道、南方丝绸之路、蜀身毒道、长征国家文化公园、长江国家文化公园等为主的生态文化廊道和国家森林步道，挖掘文化内涵，推进文化旅游和生态保护相融合。



（五）建设绿美大理

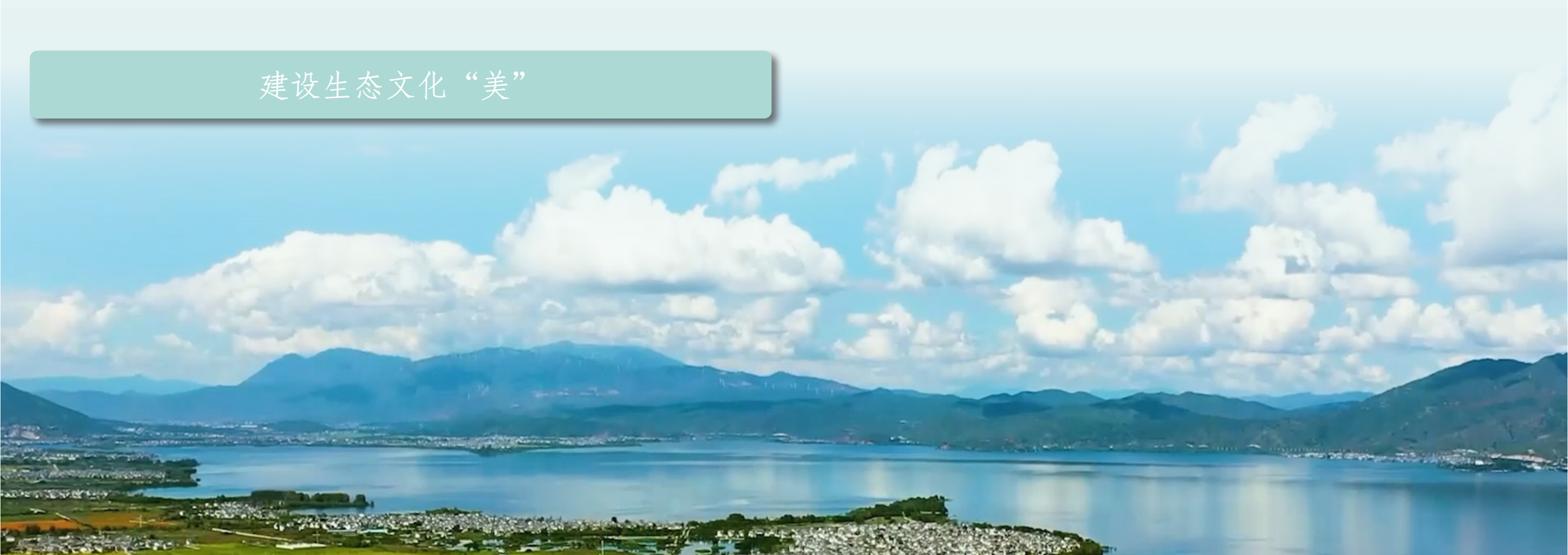
建设城镇生态“美”

建设乡村生态“美”

建设廊道生态“美”

建设湿地生态“美”

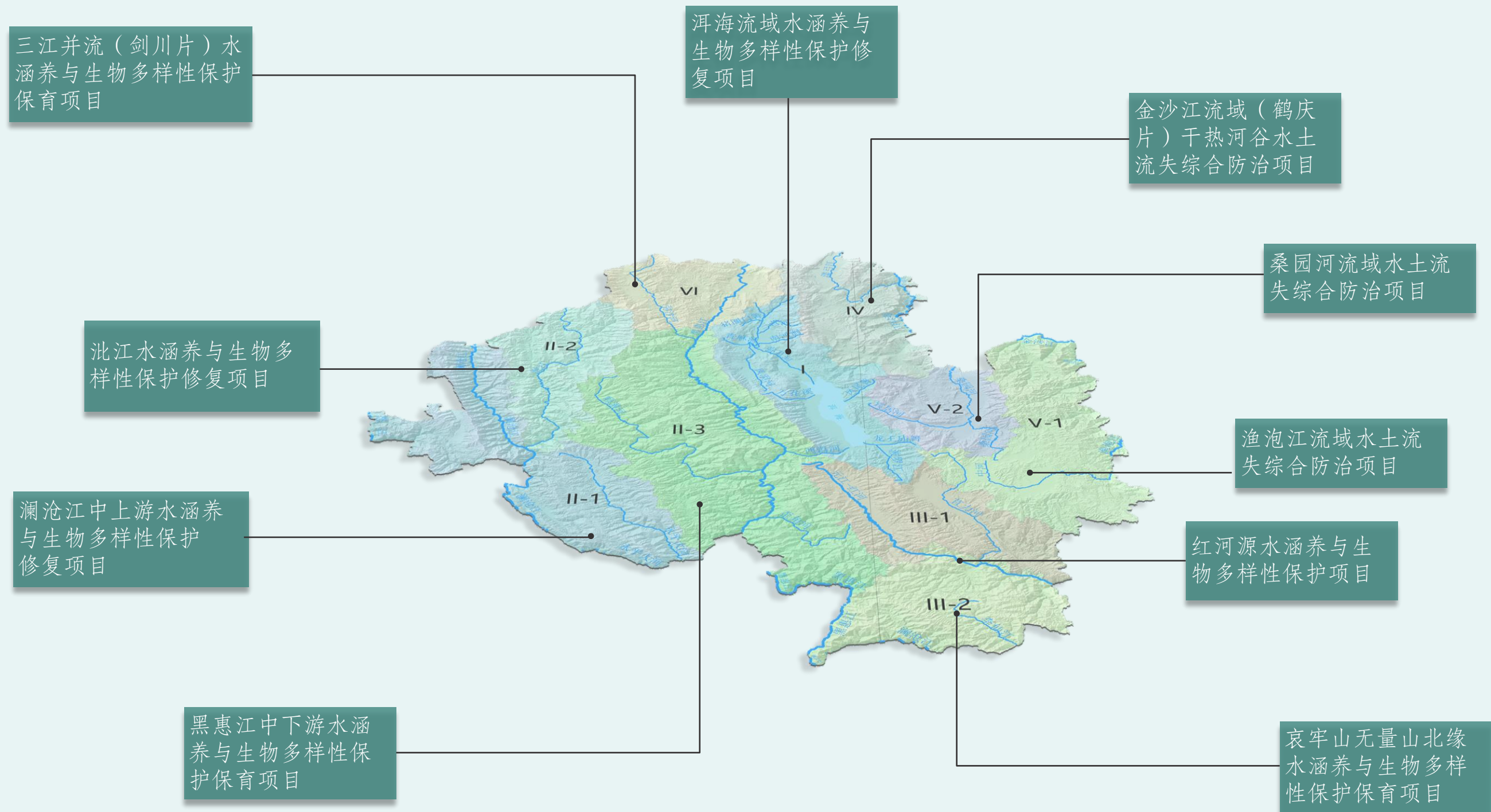
建设生态文化“美”



五 重点工程

(一) 生态修复重点工程

生态修复共部署9个重点工程，内含18个重点项目，以小流域为单元，积极谋划实施“山水项目”，统筹推进山水林田湖草沙一体化保护修复与系统治理。



五 重点工程

(一) 生态修复重点工程

1. 洱海流域生态核心修复区重点工程



提升苍山-洱海一体化生态系统涵养水源功能，化解生态保育、环湖群落、城镇空间、农业空间挤占矛盾

I 洱海流域水涵养与生物多样性保护修复项目

实施“洱海流域山水工程”

小红书

五 重点工程

（一）生态修复重点工程

2.横断山南缘生态修复区重点工程

Ⅱ-1澜沧江中上游水涵养与生物多样性保护修复项目

人工育林、草原保护、小流域综合治理、水源节水、沙化重点地区集中治理

Ⅱ-2泚江水涵养与生物多样性保护修复项目

重要河流两岸防护林业、湿地建设、草原生态修复治理

Ⅱ-3黑惠江中下游水涵养与生物多样性保护保育项目

公益林管护、退化林修复和森林抚育、植被正向演替、小流域综合治理



五 重点工程

(一) 生态修复重点工程

3. 哀牢山无量山北缘生态修复区重点工程

Ⅲ-1 红河源水涵养与生物多样性保护项目

天然林保护保育、红河源头功能区水涵养与生物多样性保护、水土流失综合治理

Ⅲ-2 哀牢山无量山北缘水涵养与生物多样性保护保育项目

野生动植物、极小种群物种、栖息地的保护恢复、古茶树种质资源与生境保护修复



五 重点工程

（一）生态修复重点工程

4.金沙江流域中游干热河谷生态修复区重点工程

推进金沙江流域造林绿化和岸线生态修复，改善石漠化地区生态状况，提升区域水土保持功能。

IV金沙江流域（鹤庆片）干热河谷水土流失综合防治项目

金沙江面山造林绿化、干热河谷石漠化治理



五 重点工程

(一) 生态修复重点工程

5. 渔泡江流域生态修复区重点工程

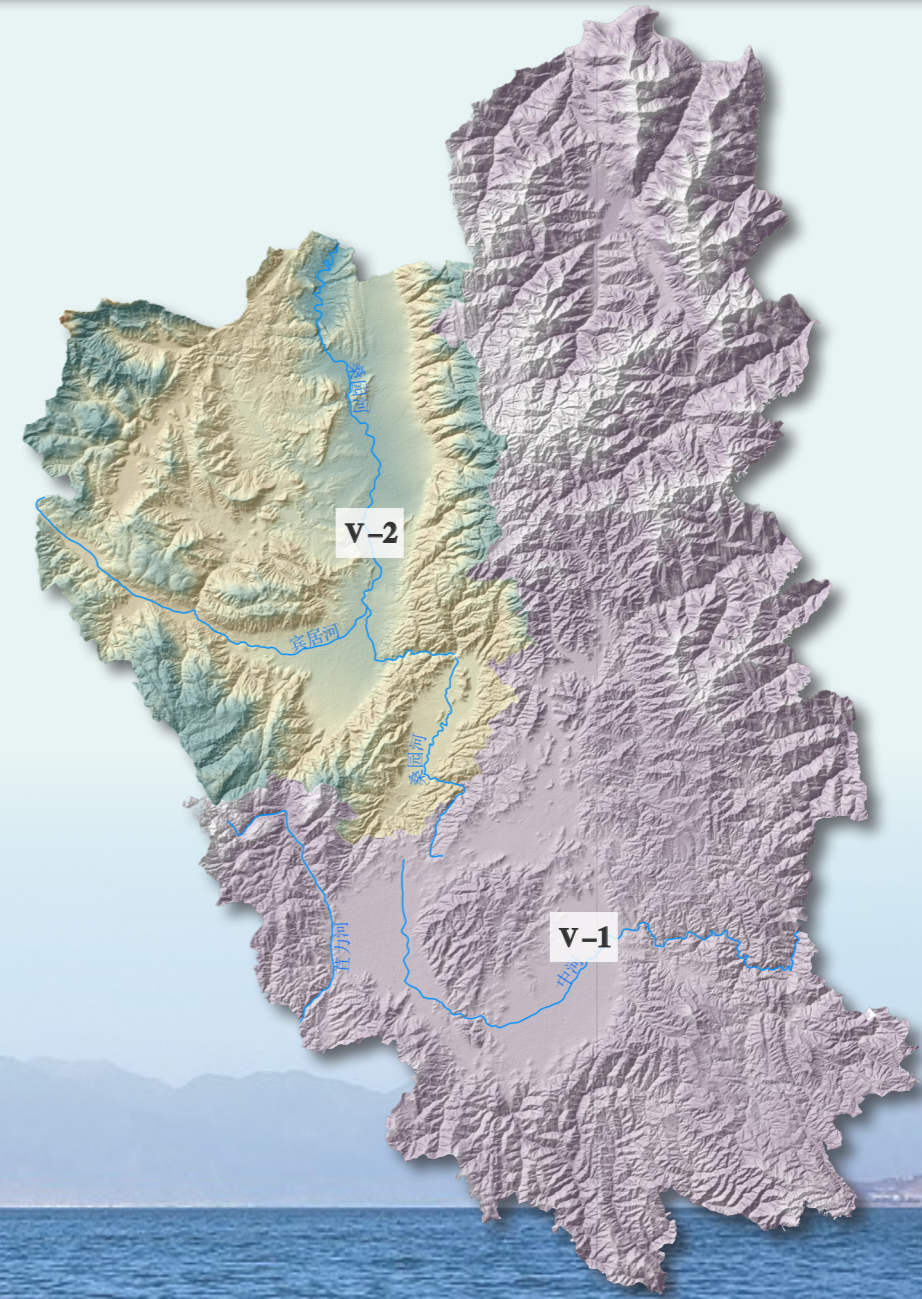
开展集水环境、湿地、森林、草地、矿山、水土流失综合治理等生态修复一体修复。

V-1 渔泡江流域水土流失综合防治项目

矿山生态修复、土地综合整治、小流域综合治理

V-2 桑园河流域水土流失综合防治项目

岸线防护带建设、恢复流域生态流量及流畅度、流域生态放流工程防治



五 重点工程

（一）生态修复重点工程

6.三江并流（剑川片）生态修复区重点工程

强化生态系统涵养水源功能，提升河湖水域生态系统质量和稳定性。

VI三江并流（剑川片）水涵养与生物多样性保护保育项目

退化草地、重要湿地保护修复、退还水生生态空间、水土流失综合治理和生态修复力度



五 重点工程

（一）生态修复重点工程

7. 自然保护地建设及野生动植物保护重点工程

整合优化自然保护地体系，规划全州各级自然保护地。

VII-1 自然保护区建设

VII-2 自然公园建设

VII-3 古茶园、古树名木保护与修复

VII-4 珍稀濒危野生动植物及其栖息地保护修复




五 重点工程

(一) 生态修复重点工程

8. 生态廊道网络建设重点工程


建设生物廊道、打造绿色廊道、保护生态文化融合廊道。


VIII-1 生物廊道


 一级生物廊道


 生态节点

VIII-2 绿色廊道

 一级交通绿色通道

 二级交通绿色通道

 一级河流绿色通道

 二级河流绿色通道



VIII-3 生态文化融合廊道

茶马古道、盐马古道、南方丝绸之路、长征国家文化公园、长江国家文化公园、蜀身毒道



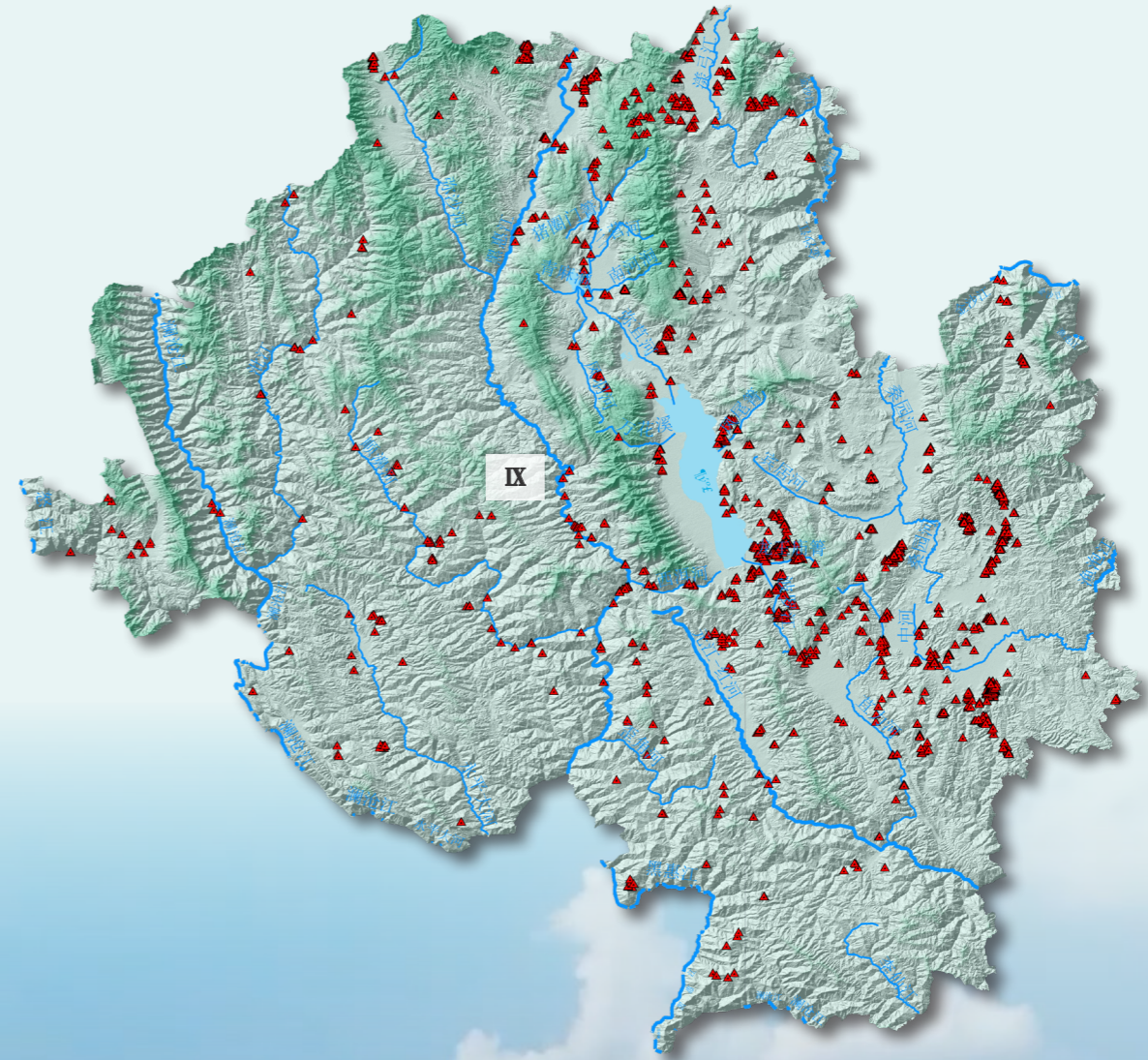
五 重点工程

(一) 生态修复重点工程

9. 历史遗留矿山生态修复重点工程

IX 历史遗留矿山生态修复项目

完成历史遗留矿山清零。提升生态系统质量和稳定性，减少水土流失，改善人地矛盾。








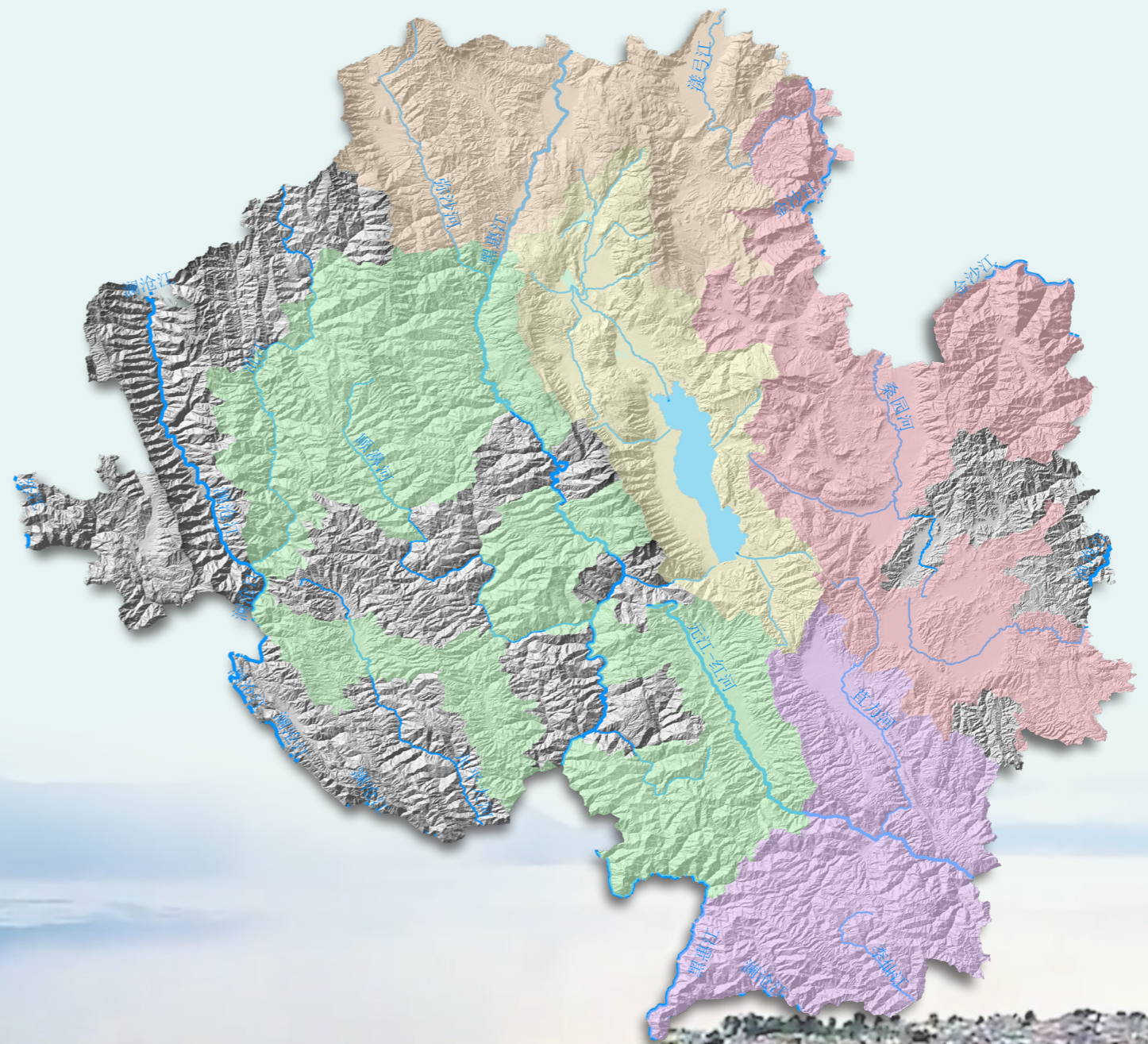
五 重点工程

(二) 农业空间重点工程

农业空间生态修复工程以土地生态环境整治、绿美乡村建设为主，部署 1 个重点工程，内含 5 个重点项目。

围绕提升高原立体特色农业空间生态功能问题，提高耕地质量，保护农田生态景观，推进美丽宜居乡村建设。

-  I-1 洱海流域绿色农业土地综合治理项目
-  I-2 干热河谷土地综合治理项目
-  I-3 西部山地综合治理项目
-  I-4 北部特色农业综合治理项目
-  I-5 南部山地综合治理项目


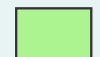




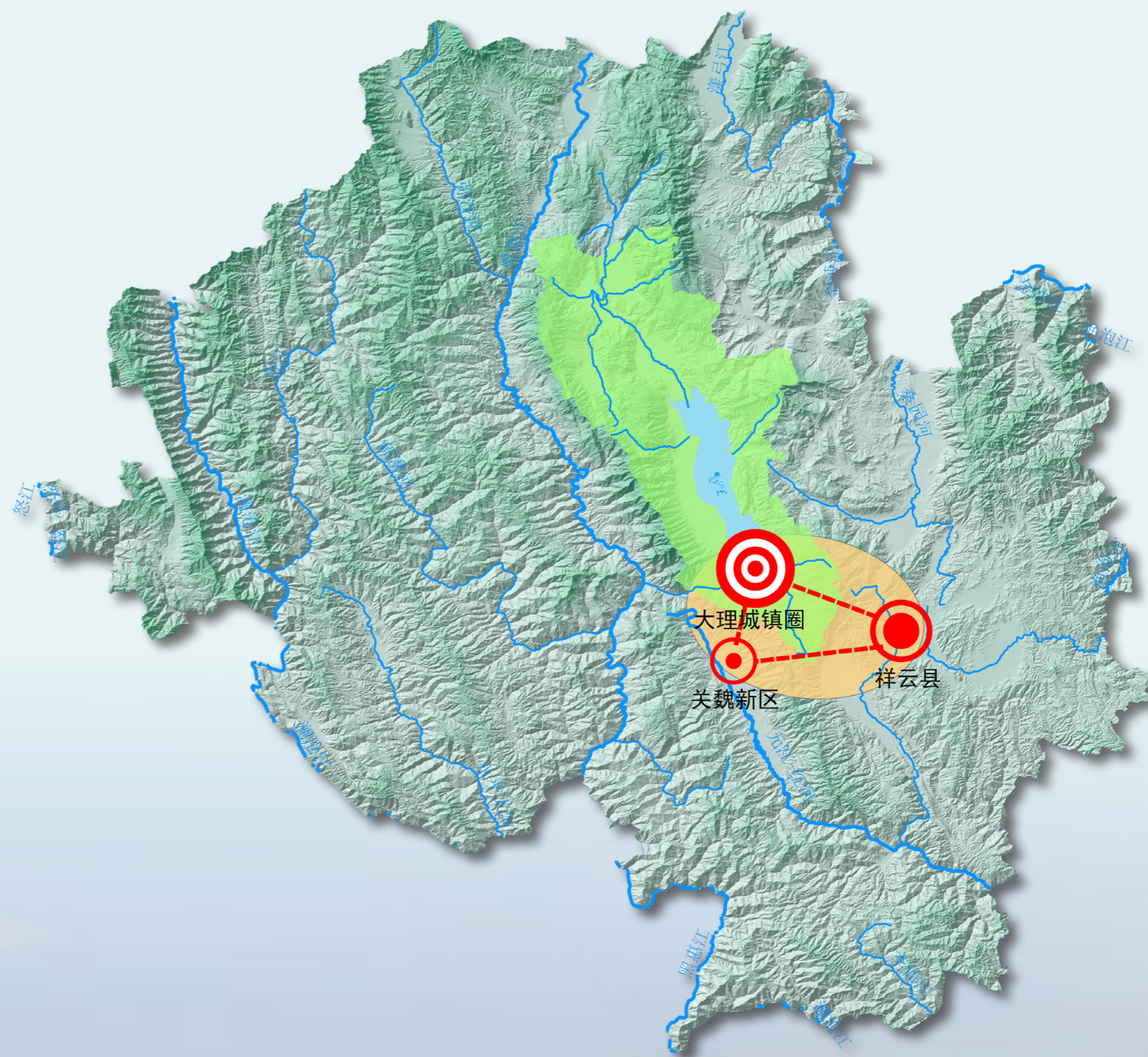
五 重点工程

(三) 城镇空间重点工程

城镇空间生态修复部署 1 个重点工程，内含 4 个重点项目。

立足大理州自然基底，融合历史文化与建筑风貌气息，优化城市绿地系统布局，合理规划城市公园、城市绿道网络体系建设等生态城市目的，充分挖掘绿化空间资源“增绿提质”，构建融合生态保护、休闲游憩等多种功能城镇空间。

-  I-1 重点城市生态修复
-  I-2 洱海片区城乡生态修复
-  I-3 12个县（市）城区绿地建设
-  I-4 构建蓝绿开敞空间系统



■ 加强组织保障

■ 加强实施保障

■ 强化监测评估

■ 加强公众保障